



YVES VANDEN AUWEELE
FACULTEIT BEWEGINGS- EN
REVALIDATIEWETENSCHAPPEN
DEPARTEMENT HUMANE KINESIOLOGIE
KULEUVEN

Seksueel misbruik en ongewenste seksuele intimiteiten in de Vlaamse recreatie- en competitiesport

DEEL 1

➤ ALGEMENE SITUERING VAN DE PROBLEMATIEK

Het hiernavolgende artikel ligt delicaat: 'Seksueel misbruik en seksuele intimidatie in de sport!' Het roept gevoelens op van verontwaardiging en ongeloof, gevoelens die in tegenstelling staan met de positieve gevoelens van vreugde, ontzag, bewondering en voldoening die men ondervindt bij het zelf sport beoefenen of kijken naar de inzet en/of de elegantie van de sporters, het unieke van hun prestaties. Het lijkt ongehoord dat de meest centrale figuur rond de atleet, nl. de trainer verdacht gemaakt wordt, dat hiermee de integriteit van de sport zelf wordt aangevochten.

We stellen voor van het artikel rustig te lezen en te bedenken dat seksueel misbruik ook in andere levensdomeinen voorkomt en het eigenaardig zou zijn

indien de sportsector hierop een uitzondering zou vormen.

Gelieve ook te bedenken dat ouders een gerechtvaardigd vertrouwen moeten hebben in sportorganisaties, dat het zou getuigen van struisvogelpolitiek als de sportsector problemen zou banaliseren of marginaliseren en dat ze de plicht heeft om de eer en de waardigheid van het trainersberoep en de integriteit van de sport in het algemeen te vrijwaren.

➤ INLEIDING

Mijn klinische ervaring met enkele schrijnende gevallen van seksueel misbruik initieerde een kwalitatieve rondvraag bij sportverantwoordelijken, trainers, sportsociologen en -psychologen naar vooreerst de omvang en de ernst van dit soort aberraties in het sportmilieu en vervolgens naar het al dan niet

voorhanden zijn van structuren en regels om deze te voorkomen en op te vangen.

De reactie op de rondvraag was er vooral een van stilzwijgen en/of verdediging. De verdedigende argumentatie kwam op het volgende neer: 'Sport wordt geassocieerd met positieve gevoelens en positieve waarden en reeds het stellen van de vraag op zich maakt de sport, haar beoefenaars, en vooral haar trainers, coaches en managers onterecht verdacht. Gevallen van seksueel misbruik zijn uitzonderlijk en elke sportfederatie heeft zijn eigen manier om deze discreet af te handelen.

Vertrouwensartsencentra en de jeugdbescherming zouden voldoende moeten zijn om dit soort misbruiken, als ze dan al zouden voorkomen, op te vangen'.

In tegenstelling hiermee stelden anderen dat er dringend een debat nodig is over dit thema en dat in aansluiting

hiermee ook specifieke sportinherente structuren en regels nodig zijn. Zij verantwoordten hun stelling met volgende argumenten:

De sportsector zou door zelf een debat te initiëren rond seksueel misbruik en ongewenste seksuele intimiteiten, zowel transparantie als verantwoordelijkheid tonen. Door dit debat te ondersteunen met onderzoek zou de sportsector bovendien een en ander in zijn juiste proporties kunnen plaatsen, overdrijvingen en dramatisering kunnen voorkomen en maatregelen kunnen voorstellen die in verhouding staan tot de omvang van het probleem.

Een ander argument was dat het niet zou mogen blijven bij het aan de orde stellen van het thema seksueel misbruik. In principe zou reeds een geringe prevalentie van misbruiken voldoende aanleiding moeten zijn voor het opmaken van een specifieke regelgeving. De sportsector heeft namelijk de verantwoordelijkheid om zelfs voor uitzonderlijke gevallen de nodige structuren en regels te voorzien ter preventie, behan-

gen structuren en regels beter dan de vertrouwensartsencentra en de jeugdbescherming met de eigenheid van de sportcontext rekening zouden kunnen houden. Men zou bijvoorbeeld beter het onderscheid kunnen maken tussen een sportinherente aanraking en een duidelijk misbruik.

Ingaande op de suggestie een debat met onderzoeksgegevens te ondersteunen worden in dit artikel drie vragen behandeld:

1. Welke trainer/coach gedragingen vinden vrouwelijke recreatie- en competitieporters in Vlaanderen sportinherent/toelaatbaar, en welke vinden zij ontoelaatbaar?
2. Hoeveel vrouwelijke recreatie- & competitieporters in Vlaanderen ondervinden hoe frequent ontoelaatbare gedragingen vanwege hun coach/trainer?
3. Zijn er verschillen tussen relevante subgroepen sporters zowel in mening als in ervaring met trainer/coach gedragingen

We beantwoorden die vragen eerst aan de hand van kort literatuuroverzicht en vervolgens aan de hand van een eigen enquête bij de studenten aan de Faculteit Bewegings- en Revalidatiewetenschappen van de KULeuven die sporten in recreatief of competitief verband. Gemakshalve zullen we in het artikel verder altijd de term atleten gebruiken als verzamelterm voor de studentensubjecten van onze proefgroep, behalve uiteraard wanneer verschillen tussen recreatie- en competitieporters expliciet aan de orde zijn. Om dezelfde reden zullen we verder enkel de term trainer gebruiken waar we én trainers en coaches bedoelen.

➤ INVENTARISERING EN CATEGORISERING NAAR ERNST EN TOELAATBAARHEID VAN GEDRAGINGEN EN AANRAKINGEN GESTELD DOOR TRAINERS TEN AANZIEN VAN DE HEN TOEVERTRouwDE ATLETEN

Onderzoeken van Nielsen (2001), Volkwein, Schnell, Sherwood & Livezy (1997), Fejgin en Hanegby (2001),

Brackenridge (2004) en de stellingen van de Australische Sportcommissie (1998) vormt de basis van ons eigen onderzoek.

Nielsen (2001) en Volkwein (1997) brachten de verschillende trainersgedragingen onder in 5 categorieën. Fejgin en Hanegby (2001) kwamen tot 4 categorieën, min of meer gelijkend op die van Nielsen en Volkwein.

In een eerste categorie worden **'direct instructiegerelateerde'** gedragingen geplaatst zoals het gedrag waarbij de trainer een atleet aanraakt ter hoogte van de schouder/arm/hand tijdens het geven van instructies of tijdens het helpen bij de uitvoering van een beweging. In een tweede categorie plaatsen zij **'indirect instructiegerelateerde'** gedragingen, die enkel zijdelings iets met trainings- of wedstrijd instructie te maken hebben, zoals: 'de trainer die commentaar geeft op het uiterlijk van de atleet, die de atleet bevraagt over haar menstruatie, die een massage geeft op de achterzijde/voorzijde van het lichaam'. In een derde categorie plaatsen zij gedragingen die **niet direct** iets met de sport te maken hebben, die een andere relatie dan een trainer-atleet werkrelatie inhouden of meer op persoonlijk of intiëmer vlak liggen en niet noodzakelijk maar toch meer intimiderend 'kunnen' zijn dan de gedragingen uit vorige categorieën. Het gaat hier onder meer om volgende gedragingen: 'wanneer de trainer de atleet mee uitvraagt voor een etentje, of wanneer een atleet bij de trainer thuis wordt uitgenodigd'. In een vierde categorie worden **seksistische commentaren of suggestieve verbale uitingen** geplaatst zoals het vertellen van seksistische/schuine moppen, het geven van een koosnaampje of het uitvragen van de atleet over privé seksuele aangelegenheden. In een vijfde en laatste categorie vinden we **fysische avances** terug zoals het kussen van een atleet op de mond, het tonen of aanraken van intiëme lichaamsdelen, het hebben van een intiëme relatie met een atleet jonger of ouder dan 18 jaar.

De Australische Sportcommissie refereert naar de wettelijke definitie van strafbaar 'seksueel misbruik en seksuele intimidatie' doch hanteert een definitie die verder gaat dan wat wettelijk



deling en sanctionering. Ouders moeten een gerechtvaardigd vertrouwen hebben dat sportorganisaties het beste met hun kinderen voor hebben. De basis voor dit vertrouwen moet vooreerst liggen in het voorhanden zijn en het opvolgen van kwaliteitscriteria zowel voor het sportaanbod, als voor de begeleiders, de trainers en de lesgevers en vervolgens in het voorhanden zijn van regels en structuren om mogelijke misbruiken te voorkomen en op te vangen (Zie o.m. Panathlon Verklaring voor Ethiek in de Sport, opgemaakt op basis van de conclusies van het boek Vanden Auweele (2004). Ethics in Youth Sport).

Een laatste argument was dat sportei-

strafbaar is omdat ze ervan uitgaan dat sportorganisaties intimidatie willen voorkomen en niet alleen grove misbruiken willen sanctioneren:

'Most sporting organisations will want to deter harassment irrespective of whether it is technically prohibited by law and without referring to complicated legislation. Therefore the definition of harassment goes beyond what is prohibited by law'.

Harassment consists of offensive, abusive, belittling or threatening behavior directed at a person because of a characteristic of that person (including the person's level of empowerment to the harasser). The behavior must be unwelcome and the sort of behavior a reasonable person would recognise as unwelcome.

In het kader van seksueel getinte contacten tussen trainer en atleet leggen ze speciale nadruk op het uitbuitingskarakter van deze contacten. Zelfs al zouden deze seksueel getinte contacten met wederzijdse toestemming plaatsvinden, dan nog zou 'the relative power imbalance, by reason of age or professional relationship' deze contacten het karakter van machtsmisbruik geven.

Hoewel deze categorieën met bijhorende voorbeelden van gedragingen ons geïnspireerd hebben bij het inventariseren van trainersgedragingen is het zo dat we ten aanzien van de vraag: 'hoe trainersgedragingen te groeperen in enkele grote categorieën op basis van een gradatie in ernst', moeten besluiten dat de vermelde 5 categorieën enkel 'grosso modo' gradueel meer bedreigend en ontoelaatbaar op te vatten zijn. In enkele van de categorieën zijn er immers concrete gedragingen ondergebracht die toelaatbaar versus ernstig en ontoelaatbaar zijn. Bijvoorbeeld 'de atleet een koosnaampje geven' en 'de atleet uitvragen over privé seksuele aangelegenheden' staan in dezelfde categorie 'verbale uitingen. Bij indirect instructiegerelateerde gedragingen vinden we zowel 'commentaar geven op het uiterlijk' en 'een massage geven op voor- of achterzijde van het lichaam'. Om die reden gaan we in ons onderzoek een eigen categorieënsysteem uitwerken dat eenduidiger op grond van een

door de atleten zelf gepercipieerde gradatie in ernst is opgebouwd.

We volgen ook de ruimere Australische definitie. We beperken ons namelijk niet tot een bevraging van de strafbare seksuele misbruiken en intimiteiten doch houden ook rekening met het feit dat alle gedragingen en aanrakingen te situeren zijn binnen een 'machtsrelatie tussen' trainer en atleet. *Dit houdt in dat al dan niet 'gewenste' seksuele gedragingen tussen leeftijd- club- of teamgenoten alsook de seksueel getinte ontgroeningspraktijken niet het onderwerp van onze bevraging vormen.*

➤ ERVARING MET EXPLICIE- TE SEKSUELE AVANCES EN MET ONGEWENSTE INTIMITEITEN VANWEGE MANNELIJKE TRAINERS BIJ VROUWELIJKE ATLE- TES

Bij deskundigen is er de vraag of er reden is om aan te nemen dat de sportsector in deze beter of slechter scoort dan andere sectoren van de samenleving?

Uit analyses en onderzoeken (Cense & Brackenridge, 2004) wordt gesuggereerd dat de sportsector zich om hierna volgende redenen inderdaad makkelijker zou lenen tot ongewenste intimiteiten.

De zeer grote afhankelijkheid van de jonge sporter van de trainer, zeker naarmate het niveau van de sportbeoefening stijgt, zou een faciliterende factor zijn. Hoe hoger het niveau van de sportbeoefening hoe meer de identiteit van de atlete samenhangt met de sportprestatie en hoe belangrijker de trainer wordt als persoon die haar daarbij helpt. Topsporters kunnen enorm veel verdragen van hun trainer.

Vervolgens zou ook het verschil in macht tussen trainer en atleet een gunstig klimaat voor seksuele intimidatie en misbruik scheppen.

Een ander element is het feit dat competitie sport en zeker topsport gepaard gaan met regelmatig zeer intense emoties van spanning, vreugde, verdriet en frustratie. Het samen doormaken en delen van die emoties (o.m. in de relatief afgezonderde context van een buiten-

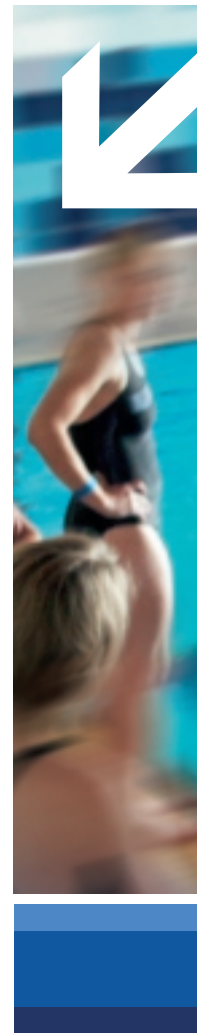
landse wedstrijd) zou een goede voedingsbodem zijn voor seksuele intimiteit.

De sportbeoefening vereist ook van nature uit meer fysiek contact en aanrakingen dan bijvoorbeeld activiteiten op school of op het werk.

Ten slotte is het zo dat het zich moeten omkleden en de lichaamsverzorging (o.a. douchen) voor tijdens en na training en wedstrijd inherent zijn aan de aard van de sportieve activiteit en aldus meer aanleiding geven tot fysieke intimiteit.

Empirisch onderzoek in Noorwegen (Fasting, Brackenridge & Sundgot-Borgen, 2004) bevestigt dat de sportsector slechter scoort op het vlak van ongewenste intimiteiten dan de school of de werkplaats doch spreekt zich niet uit over de hierboven geschetste determinanten. Dit Noorse onderzoek op 660 vrouwelijke atleten tussen 15 en 39 jaar komende uit 58 sportdisciplines toonde aan dat er significant meer vrouwelijke atleten (15%, n= 80) ervaring hadden met ongewenste seksuele intimiteiten van hun trainers dan meisjes en vrouwen hadden met leraren of meerderen op het werk (9%, n=46).

In Nederland (Cense, 2004) en de UK (Boocock, 2004; Brackenridge, 2004) worden meer dan vroeger klachten geuit en mededelingen gedaan over seksueel misbruik in de sport. Of er gemakkelijker over gepraat wordt dan wel meer misbruiken zijn dan vroeger is echter niet uitgemaakt. Men beschikt in de vermelde landen enkel over fragmentair cijfermateriaal en over anekdotische rapporten. De klachten worden vooral openbaar gemaakt door psychologen en psychiaters, ook door trainers die het hebben over bedenkelijk gedrag van collega's en uitzonderlijk eveneens door de atleten zelf. De klachten worden echter meestal maar geuit als een en ander de spuigaten uitloopt, o.a. naar aanleiding van ernstige (psychische) schade of heftige reacties als gevolg van dit misbruik. Dit zou er op kunnen wijzen dat we via anekdotische casussen enkel het topje van de ijsberg zien, temeer dat interviews met slachtoffers onthullen dat ernstig misbruik een voorgeschiedenis heeft; dat er een klimaat van seksuele intimidatie en ongepaste opmerkingen aan vooraf gaat (Cense & Brackenridge, 2004).



Tabel 1 Mening van de 222 vrouwelijke atleten met een mannelijke trainer over de ernst en de toelaatbaarheid van de 36 trainersgedragingen afzonderlijk. (Gemiddelde score (X) en spreiding (SD). 5 betekent zeer ernstig en totaal ontoelaatbaar, 1 betekent niet ernstig, sportinherent en toelaatbaar). De cijfers tussen haakjes na elk gedrag verwijzen naar de volgorde van het item in de vragenlijst. De grens tussen zone 1 en 2 ligt op 4,60; de grens tussen zone 2 en 3 op 3,90, de grens tussen zone 3 en 4 op 2,50).

GEDRAG VAN DE TRAINER	X	SD
Zeer ernstig en ontoelaatbaar (sexuele avances)		
Spoort aan tot seksuele betrekkingen met in ruil een beloning [16]	4.96	.35
Raakt atleet aan op intieme lichaamsdelen of dwingt dit bij anderen te doen [34]	4.95	.37
Toont zijn/haar intieme lichaamsdelen aan een atleet [18]	4.94	.38
Spoort aan tot seksuele betrekkingen met bedreiging bij afwijzing [8]	4.94	.46
Bekijkt de atleet tijdens het douchen [5]	4.69	.72
omhelst atleet op een seksuele manier [20]	4.67	.64
Kust een atleet op de mond [37]	4.64	.67
Zeer ernstig en ontoelaatbaar (ongewenste intimiteiten)		
Neemt samen met atleet en de rest van het team een douche [10]	4.52	.97
Maakt een seksuele opmerking over een atleet [17]	4.18	.82
Staart naar billen, borsten, schaamstreek [31]	4.04	.93
Raakt onnodig aan, niet instructiegerelateerd [38]	3.98	1.02
Geeft een massage aan de voorzijde van het lichaam [25]	3.98	1.10
Heeft een intieme relatie met een atleet onder 18 jaar [40]	3.96	1.23
Hoort atleet uit over zijn/haar seksleven, privé seksuele aangelegenheden [30]	3.96	.93
Flirt met een atleet [14]	3.91	1.04
Geeft romantische cadeautjes [6]	3.91	1.03
Grijze zone (invloed van specifieke sportnormen of eigen tolerantiegrenzen)		
Komt in de kleedkamer vooraleer tijd [33]	3.67	1.07
Spreekt atleet aan met koosnaampjes [35]	3.43	1.12
Slaapt in dezelfde kamer als een atleet tijdens de kampioenschappen [26]	3.41	1.24
Vertelt suggestieve verhalen/beledigende moppen [27]	3.36	1.05
Geeft een massage aan de achterzijde van het lichaam [24]	3.24	1.28
Bevraagt atlete over haar menstruatie [36]	3.24	1.29
Telefoneert atlete thuis, niet in verband met sport [39]	3.23	1.22
Vraagt atlete mee uit voor cinema/etentje [28]	3.15	1.14
Stelt zich op als tweede familie (surrogaat-ouder) [9]	3.03	1.11
Maakt complimenten of geeft commentaar over het voorkomen [21]	2.96	1.06
Nodigt atleet thuis uit onder het voorwendsel van sportzaken [13]	2.91	1.28
Geeft commentaar op uiterlijk [4]	2.74	.98
Vertelt seksistische moppen [22]	2.57	1.05
Niet ernstig en toelaatbaar (sportinherente aanrakingen en gedragingen)		
Geeft meer aandacht aan één atleet, instructiegerelateerd [15]	2.43	1.09
Maakt complimenten of commentaar over kledij [32]	2.34	1.01
Doet stereotiepe uitspraken over mannen en vrouwen [3]	2.32	.82
Heeft een intieme relatie met een atleet boven 18 jaar [41]	2.30	1.25
Raakt de atleet aan thv schouder/arm/hand tijdens instructie [11]	1.40	.68
Zit/staat dichtbij tijdens instructie [2]	1.40	.63
Geeft een atleet een lift met de auto [1]	1.10	.40

Tabel 2 Verschil in "mening" over de ernst en toelaatbaarheid van trainersgedragingen tussen atletes van team- en individuele sporten. Gemiddelde en standaarddeviatie van de twee groepen atletes over alle items in de betreffende zone heen. Verschillen werden getoetst met een variantieanalyse (F-waarde), de gehanteerde significantiedrempel was 0.05. De enige zone waarop een significant verschil werd vastgesteld is met grijze achtergrond weergegeven

ERNSTZONES	TEAM (N = 90)		INDIVIDUEEL (N = 132)		F	SIGN
	X	SD	X	SD		
1. seksmisbruik, seksuele avances	4,87	.23	4,79	.48	2,18	0.14
2. seksuele intimidatie	4,13	.61	3,98	.68	2,75	0.10
3. grijze zone	3,29	.67	3.05	.77	6,12	0.02
4. sport inherente gedragingen & aanrakingen	1,82	.44	1,94	.53	3,18	0.07

Gezien de taboesfeer is het echter zeer moeilijk om een meer dan dergelijk anekdotisch zicht krijgen op de omvang van misbruiken. Er is de schaamte, de angst om niet te worden geloofd bij de slachtoffers, er is het beroepsgeheim bij professionele hulpverleners en om diverse begrijpelijke redenen is er bij trainers en sportmanagers een grote terughoudendheid om hierover iets mee te delen.

Niettegenstaande of juist omwille van het feit dat sommigen de indruk hebben dat er thans meer ernstige misbruiken worden gerapporteerd en dat dit een indicatie zou zijn van een nog groter aantal minder ernstige misbruiken, is er nood aan meer objectief, systematisch en kwantitatief onderzoek. Dit onderzoek zou rekening moeten houden met de eigenheid van de sportcontext voor wat betreft het inschatten van de toelaatbaarheid van gedragingen, alsook met het delicate karakter zowel in hoofde van de respondenten, in hoofde van de personen (hier de trainers) wier gedrag men onder de loep neemt, als in hoofde van de integriteit van de sportsector in het algemeen.

➤ VERSCHILLEN TUSSEN RELEVANTE SUBGROEPEN SPORTERS

Er zijn verschillen onderzocht tussen subgroepen sporters onderscheiden op basis van gelijkheid of verschil in geslacht atleet-trainer, op basis van het niveau waarop de sport wordt beoefend alsook op basis van de sportdiscipline.

GESLACHT VAN DE ATLEET EN GESLACHT VAN DE TRAINER

De meeste onderzoeken werden uitgevoerd op vrouwelijke atletes met een mannelijke trainer omdat deze groep beschouwd wordt als het meeste risico lopend op ongewenste seksuele intimiteiten en seksueel misbruik. We vermelden hier vooral de onderzoeken van Brackenridge (1997), Volkwein (1997), Nielsen (2001), Fejgin en Hangeby (2001), en van Fasting, Brackenridge & Sundgot-Borgen (2004). We vonden geen onderzoeken die peilden naar homoseksuele of lesbische contacten tussen trainer en atleten.

NIVEAU WAAROP DE SPORT WORDT BEOEFEND

Fejgin en Hanegby (2001) vonden dat recreatiesporters sneller een bepaald gedrag ontoelaatbaar en ernstig vinden dan competitiesporters. Statistisch significante verschillen vonden ze echter alleen bij instructiegerelateerde gedragingen van de trainer. Omwille van de meer frequente en intensere trainingssessies zouden competitiesporters meer dan recreatiesporters weten/aanvoelen dat bepaalde fysieke aanrakingen geen bijbedoelingen hebben en sportinherent zijn.

Brackenridge en Kirby (1997) vonden daarentegen wel een verschil op basis van het niveau van sportbeoefening. Topatleten zouden meer risico lopen voor misbruik dan niet-topatleten. De meest gevoelige periode voor misbruiken zou bij topatleten juist voor een 'piekprestatie' liggen.

SPORTDISCIPLINE

Vaak wordt de vraag gesteld welke sporten het meest risicovol zijn op het vlak van seksueel misbruik. Dit is geen onzinnige vraag vanuit het standpunt van de preventie. Er is hierbij echter het gevaar dat sommige sporten die op een bepaald moment in de aandacht komen omdat ze moeilijkheden hebben met deze materie, als zondebok gaan fungeren, dat ze minder gesponsord worden, dat ouders hun kinderen weghalen van deze sport, enz... Aan de andere kant is het ook zo dat sporten die worden aanzien als 'veilig' vanwege momenteel geen klachten, zich hiernaar ook zouden gaan gedragen en dus geen extra aan-

dacht zouden schenken aan preventieve maatregelen.

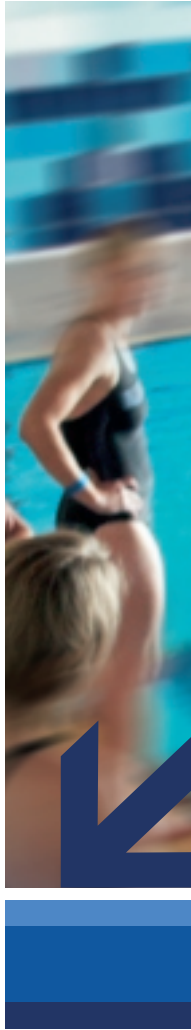
Populaire veronderstellingen over seksueel misbruik en ongewenste seksuele intimiteiten/seksuele intimidatie in de sport suggereren dat dit meer zou voorkomen in sporten waarbij atleten gemakkelijker een meer persoonlijke relatie met de trainer kunnen ontwikkelen (in individuele sporten meer dan in teamsporten), alsook in sporten waar onthullende kledij wordt gedragen (bvb. zwemmen versus ijshockey) omdat verondersteld wordt dat fysieke aantrekkelijkheid in deze sporten explicieter onder de aandacht komt en al dan niet bewust en/of gewild door de atletes zelf wordt onderlijnd.

Fasting (2004) heeft deze populaire veronderstellingen getest. Zijn hoofdbevinding is dat ongewenste seksuele intimiteiten in alle sporttypes voorkomen in ongeveer gelijke frequentie. Er werden met andere woorden geen significante verschillen gevonden in ervaringen tussen vrouwelijke atletes die verschillende sporttypes beoefenen, naar welk criterium dan ook ingedeeld.

➤ MATERIAAL EN METHODES

CONSTRUCTIE EN AANBIEDING VAN DE VRAGENLIJST

De vragen van het onderzoeksinstrument zijn gebaseerd op de onderzoeken van Volkwein (1997); Nielsen (2001) en Brackenridge (1997), waar rond grote categorieën van trainersgedrag enkele



In de eerste kolom geef je je **mening** over de gedragsomschrijvingen door een punt van 1 tot 5 te geven. Hiermee geef je aan of je vindt dat dit gedrag al dan niet geoorloofd is en hoe ernstig het volgens jou moet genomen worden.

- 1= het gedrag is volledig toelaatbaar
- 2= het gedrag is toelaatbaar maar met bedenkingen
- 3= het gedrag is ontoelaatbaar maar niet zo ernstig te noemen
- 4= het gedrag is ontoelaatbaar en ernstig te noemen
- 5= het gedrag is ontoelaatbaar en zeer ernstig te noemen

In de tweede kolom ga je na in welke mate je dit gedrag hebt **ervaren**. Het is dus de bedoeling dat je weergeeft of jouw trainer die je, nu of lang geleden, hebt gehad één of meerdere van deze gedragingen stelde en dat je de frequentie hiervan aangeeft.

- 0= nooit
- 1= éénmalig
- 2= twee tot drie maal
- 3= vaak (vijf tot tien maal)
- 4= zeer vaak (minstens één maal per week)
- 5= altijd

De vragenlijst be vraagt ook het geslacht, de sporttak, het niveau van de sportbeoefening en geslacht van de trainer. Deze persoonlijke gegevens werden in vroeger onderzoek aangewend omdat verschillen verondersteld werden in mening en ervaring tussen subgroepen sporters die werden onderscheiden op het vlak van deze variabelen.

Op grond van de bevindingen uit de literatuur formuleerden wij ten aanzien van ons onderzoek een aantal verwachtingen naar verschillen tussen subgroepen vrouwelijke sporters met een mannelijke trainer. Wij hebben ons bij deze meer laten leiden door empirische bevindingen dan door populaire veronderstellingen.

- a. We verwachten geen verschil in mening noch een verschil in ervaring tussen individuele sporters en teamsporters
- b. We verwachten dat recreatiesporters gedragingen in de laagste ernstzones meer ontoelaatbaar zullen vinden dan competitiesporters en dat sporters op hoger niveau meer ervaring met ontoelaatbare gedragingen zullen rapporteren dan sporters op lager niveau
- c. We verwachten geen verschil in mening noch in ervaring tussen meisjes in sporten met onthullende kledij versus sporten met verhullende kledij

voorbeelden van concrete gedragingen werden gegeven. Op basis van interviews werden daar vragen aan toegevoegd om zo volledig mogelijk het continuüm van trainersgedragingen te omvatten van de sportgebonden, noodzakelijke gedragingen en aanrakingen tot de zeer ernstige en totaal ontoelaatbare gedragingen. Hoewel we dus getracht hebben een zo breed mogelijk gedragscontinuüm van trainersgedragingen te bestrijken, kunnen we toch nog gedragingen die duidelijk seksueel getint zijn over het hoofd hebben gezien. Behalve het feit dat we zo een onvolledig beeld van de reële ervaringen krijgen zouden we hierdoor ook verkeerdelijk de indruk kunnen wekken van de niet vermelde gedragingen te gedogen. Dit onderzoek wil daarom ook op het vlak van de inhoudsvaliditeit opstaan voor

commentaar en aanvulling. Bijkomend onderzoek wordt hieromtrent opgezet.

De vragenlijst bevat uiteindelijk 36 items die in willekeurige volgorde qua ernst en inhoud (beoordeeld en bepaald op basis van vorig internationaal onderzoek) worden aangeboden. De vragen werden in de 'je-vorm' gesteld opdat de respondenten zich persoonlijker aangesproken zouden voelen. Aan de respondenten werd gevraagd aan elk item twee scores toe te kennen. Een eerste score op een schaal van 1 tot 5 die hun **mening** weergeeft over de ernst en toelaatbaarheid van elk gedrag en een tweede score op een schaal van 0 tot 5 waarbij voor elk gedrag aangeduid wordt of en hoeveel keer men persoonlijk reeds het vermelde trainer/trainers gedrag heeft **ervaren** of meegemaakt.

Tabel 3: Verschil in "mening" over de ernst en toelaatbaarheid van trainersgedragingen tussen atletes met onthullende versus verhullende kledij. Gemiddelde en standaarddeviatie van de 3 groepen atletes over alle items in de betreffende zone heen. De verschillen werden getoetst met een variantieanalyse (F-waarde), de gehanteerde significantiedrempel. Was 0.05. De zones waarop een significant verschil werd vastgesteld zijn met grijze achtergrond weergegeven. Met de Bonferroni a posteriori toets werd vastgesteld tussen welke van de 3 groepen de verschillen significant zijn

	(1) (N = 51)		(2) (N = 98)		(3) (N = 21)		F	SIGN	BONFERRONI
	ONTHULLENDE KLEDIJ		TUSSEN CATEGORIE		VERHULLENDE KLEDIJ				
ERNSTZONES	X	SD	X	SD	X	SD			
1.seksueel misbruik, seksuele avances	4,69	.72	4,9	.14	4,79	.34	3,76	0.02	1-2
2.seksuele intimidatie	4,01	.78	4,09	.60	4,16	.71	.38	.68	
3.grijze zone	3,17	.77	3,20	.76	3,16	.70	.028	.97	
4.sport inherente, toelaatbare gedragingen	2,08	.49	1,8	.53	1,7	.40	4,41	.01	1-2; 1-3

Tabel 4: Aantal atletes (absolute aantal en percentage) dat nooit, één tot driemaal of vaak/zeer vaak ervaring had met elk van de gedragingen afzonderlijk (N=221). De gedragingen werden geordend volgens de ernstzones bepaald volgens de mening van de atletes zelf.

GEDRAG VAN DE TRAINER DE TRAINER...	NOOIT		1 TOT 3 MAAL		VAAK/ZEER VAAK/ALTIJD	
	n	%	n	%	n	%
Zeer ernstig en ontoelaatbaar						
spoort aan tot seksuele betrekkingen met in ruil een beloning (16)	217	98.2	2	0.9	2	0.9
raakt atleet aan op intieme lichaamsdelen of dwingt dit bij anderen te doen (34)	217	98.6	2	0.9	1	0.5
toont zijn/haar intieme lichaamsdelen aan een atleet (18)	217	98.6	2	0.9	1	0.5
spoort aan tot seksuele betrekkingen met bedreiging bij afwijzing (8)	216	97.7	3	1.4	2	0.9
bekijkt de atleet tijdens het douchen (5)	212	95.9	8	3.6	1	0.5
kust of omhelst atleet op een seksuele manier (20)	214	96.8	4	1.8	3	1.4
kust een atleet op de mond (37)	214	97.3	5	2.3	1	0.5
Ongewenste intimiteiten						
neemt samen met atleet en de rest van het team een douche (10)	209	94.6	7	3.2	5	2.3
maakt een seksuele opmerking over een atleet (17)	191	86.8	24	10.9	5	2.3
staart naar billen, borsten, schaamstreek (31)	183	83.6	31	14.1	5	2.3
raakt onnodig aan, niet instructiegerelateerd (38)	186	84.9	22	10.0	11	5.0
geeft een massage aan de voorzijde van het lichaam (25)	208	94.1	10	4.5	3	1.4
heeft een intieme relatie met een atleet onder 18 jaar (40)	199	91.3	17	7.8	2	0.9
hoort atleet uit over zijn/haar seksleven, privé seksuele aangelegenheden (30)	199	90.0	16	7.2	6	2.7
flirt met een atleet (14)	178	80.5	37	16.7	6	2.7
geeft romantische cadeautjes (6)	210	95.0	10	4.5	1	0.5
Grijze zone						
komt in de kleedkamer vooraleer tijd (33)	190	86.4	20	9.1	10	4.5
sprekt atleet aan met koosnaampjes (35)	174	79.1	25	11.4	21	9.5
slaapt in dezelfde kamer als een atleet tijdens kampioenschappen (26)	207	93.7	12	5.5	2	0.9
vertelt suggestieve verhalen/beledigende moppen (27)	189	85.9	27	12.3	4	1.8
geeft een massage aan de achterzijde van het lichaam (24)	186	84.2	28	12.7	7	3.2
bevraagt atlete over haar menstruatie (36)	181	82.3	30	13.6	9	4.1
telefoneert atleet thuis, niet in verband met sport (39)	186	84.5	21	9.5	13	5.9
vraagt atleet mee uit voor cinema/etentje (28)	189	85.5	25	11.3	7	3.2
stelt zich op als tweede familie (surrogaat-ouder) (9)	177	80.1	30	13.6	14	6.3
maakt complimenten of geeft commentaar over het voorkomen (21)	126	57.0	74	33.5	21	9.5
nodigt atleet thuis uit onder het voorwendsel van sportzaken (13)	183	82.8	29	13.1	9	4.1
geeft commentaar op het uiterlijk (4)	116	52.7	79	35.9	25	11.4
vertelt seksistische moppen (22)	117	52.9	71	32.1	33	14.9
Niet ernstige, toelaatbare, sportinherente gedragingen						
geeft meer aandacht aan één atleet, instructiegerelateerd (15)	69	31.2	80	36.2	72	32.6
maakt complimenten of commentaar over kledij (32)	134	61.2	62	28.3	23	10.5
doet stereotiepe uitspraken over mannen en vrouwen (3)	92	41.6	87	39.4	42	19.0
heeft een intieme relatie met een atleet boven 18 jaar (41)	175	80.3	28	12.8	15	6.9
raakt de atleet aan thv schouder/arm/hand tijdens instructie (11)	20	9.1	49	22.3	151	68.6
zit/staat dichtbij tijdens instructie (2)	26	11.8	38	17.2	157	71.0
geeft een atleet een lift met de auto (1)	47	21.3	79	35.7	95	43.0

➤ VERZAMELEN VAN DE GEGEVENS EN BESCHRIJVING VAN DE PROEFGROEP

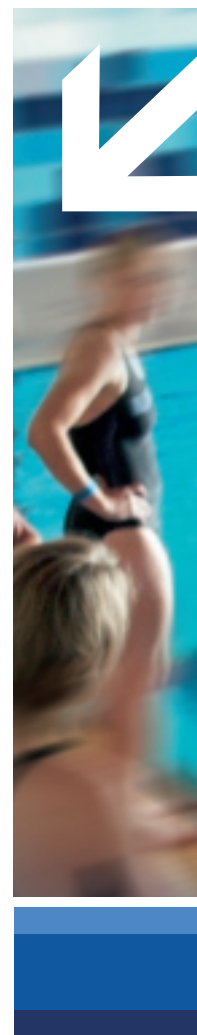
Het is omwille van het delicate karakter van het onderzoeksthema zeer moeilijk een representatieve steekproef van Vlaamse sporters te selecteren. Om hierna opgesomde redenen werd een beroep gedaan op alle studenten

Bewegings- en Revalidatiewetenschappen van de Katholieke Universiteit te Leuven die nu of in het recente verleden actief waren in de georganiseerde sport. In de vermelde internationale onderzoeken werden trouwens om dezelfde redenen meestal eveneens student-atleten bevraagd.

Bij student-atleten kan de anonimiteit en de privacy gemakkelijk worden gewaarborgd. De aankondiging gebeur-

de via e-mail doch antwoorden kon enkel via anonieme internetlink. De studenten konden antwoorden op de talrijke computers in de universitaire computertalen. Ook de anonimiteit van de trainers kon gemakkelijk worden gewaarborgd. Hun herkomst is ontraceerbaar en zoals de student-atleten zelf komen ze uit alle sporten uit het hele Vlaamse land.

Er werd twee maal een herinnering per



e-mail verstuurd opdat studenten die nog niet hadden gereageerd dit vooralsnog zouden doen. De link was drie weken open.

Er werd zoals gebruikelijk een aanvraag ingediend bij de ethische commissie van de faculteit psychologie en zoals gesteld vulden de respondenten de vragenlijst volledig vrijwillig en anoniem in. Om elk mogelijk negatief gevolg op de respondenten op te vangen, is er bovendien aan het einde van de vragenlijst een verwijzing ingelast naar een vertrouwenspersoon waarbij respondenten desgevallend terecht konden. Deze bevraging zou immers onverwerkte herinneringen hebben kunnen opwekken bij respondenten die reeds in aanraking kwamen met ongewenste seksuele intimiteiten of seksueel getinte avances.

De leeftijd van de studenten situeert zich tussen 18 en 23 jaar. Van de 1110 studenten Bewegings- en Revalidatiewetenschappen (FABER) ingeschreven in het academiejaar 2004-2005 aan de KULeuven hebben er 445 studenten (41 % van de totale populatie) de vragenlijst geldig ingevuld. Deze response rate is zeer bevredigend temeer daar niet alle FABER studenten ooit georganiseerd hebben gesport en die 445 respondenten proportioneel dus moeten gezien worden in het licht van minder dan 1110 studenten.

De meisjesrespondenten waren duidelijk in de meerderheid met 281 respondenten (64.6 % van het aantal respondenten). De totale groep respondenten (445) werd ingedeeld in drie subgroepen afhankelijk van het geslacht van de atleet en dat van zijn of haar trainer. Er antwoordden 222 meisjes (49.9 procent)

met een mannelijke trainer, 59 meisjes (13.3 procent) met een vrouwelijke trainer en 164 jongens (36.9 procent) met een mannelijke trainer. Er was 1 jongen met een vrouwelijke trainer.

IN ONDERHAVIG ARTIKEL WORDEN ENKEL DE ANTWOORDEN VAN MEISJES MET EEN MANNELIJKE TRAINER VERWERKT.

Van de 222 meisjes met een mannelijke trainer beoefenen er 66 (30%) sport op recreatief niveau, 97 (45%) competitie op gewestelijk of provinciaal niveau en 55 (25%) beoefenen hun sport op nationaal niveau.

De meest beoefende sporten zijn volleybal (22%), atletiek (14%), gymnastiek (11%), tennis (9%), zwemmen (9%) en voetbal (6%).

30% van de meisjes beoefenen sporten met wat we kunnen noemen onthullende kledij (bvb. zwemmen, turnen), 12 % beoefenen sporten met eerder verhullende kledij (bvb. hockey, gevechtssporten), 58 % van de meisjes hebben we qua kledij in een middencategorie geplaatst (o.m. de balsporten).

We geven achtereenvolgens volgende resultaten weer:

1. De mening van de 222 meisjes over de ernst en de toelaatbaarheid van 36 trainergedragingen (scoremogelijkheden: 1 toelaatbaar en niet ernstig tot 5 zeer ernstig en totaal ontoelaatbaar).
 - a. Aan de hand van de gemiddelde scores van de totale groep meisjes op alle items afzonderlijk, de standaarddeviatie (spreiding) en de betekenis van de antwoorden hebben we een aantal ernstzones afgebakend (Tabel 1).
 - b. Verschillen in mening (analyse op

ernstzone-niveau) tussen team en individuele sporters (Tabel 2), tussen sporters van verschillend niveau en sporters in disciplines met onthullende versus verhullende kledij worden weergegeven in Tabel 3.

2. De ervaring van de 222 meisjes met een mannelijke trainer met de 36 trainergedragingen
 - a. De ervaringsfrequentie voor elk afzonderlijk gedrag afzonderlijk wordt weergegeven in Tabel 4. In Tabel 5 wordt weergegeven hoeveel meisjes minstens 1 maal ervaring hadden met minstens 1 gedrag in elke ernstzone.
 - b. We analyseerden de antwoorden van de groep meisjes die ervaringen vermeldde in de hoogste ernstzone ietwat dieper. We vroegen ons af 'Hoeveel meisjes ervoeren hoe frequent hoeveel van de gedragingen vermeld in de hoogste ernstzone?'
 - c. We gingen ook verschillen na (analyse zowel op itemniveau als op ernstcategorieniveau) tussen sporters van verschillend niveau, sporters in team versus individuele sporten en sporters in disciplines met onthullende versus verhullende kledij (Tabel 6).

Tabel 5: Aantal atletes dat minstens 1 maal ervaring had met minstens 1 van de trainersgedragingen in elke ernstzone. (Gemiddelde score (X) en spreiding (SD). 5 betekent zeer ernstig en totaal ontoelaatbaar, 1 betekent niet ernstig, sportinherent en toelaatbaar). De cijfers tussen haakjes na elk gedrag verwijzen naar de volgorde van het item in de vragenlijst. De grens tussen zone 1 en 2 ligt op 4,60; de grens tussen zone 2 en 3 op 3,90, de grens tussen zone 3 en 4 op 2,50).

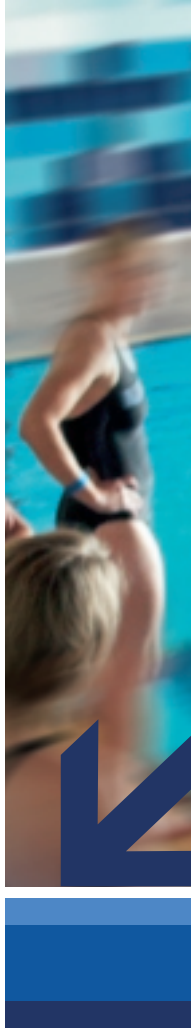
GEDRAG VAN DE TRAINER PER ERNSTZONE	ATLETES MET MANNELIJKE TRAINER	
	n	%
Seksueel misbruik, seksuele avances (N= 219*)	16	7.3
Ongewenste seksuele intimiteiten ((N=215*)	98	45.6
Grijze zone (N=218*)	160	73.4
Toelaatbare, sportinherente gedragingen (N=216*)	215	99.5

* ingevolge een klein aantal respondenten dat niet antwoordde op bepaalde items werden de percentages antwoorden voor elke ernstzone op een licht verschillend totaal berekend.

Tabel 6: Significante verschillen in ervaring met trainersgedrag tussen atletes gegroepeerd volgens het niveau van de sportbeoefening (recreatief, provinciaal, gewestelijk of nationaal), het sporttype (team, individueel) en de kledij (onthullend versus verhullend). Alle cijfers drukken het aantal atletes uit (percentage) dat minstens eenmaal ervaring had met het betreffende gedrag of met tenminste 1 gedrag uit de ernstzone (cijfers in vetjes). De verschillen worden met χ^2 berekend ($p \leq 0,05$).

DE TRAINER...	NIVEAU				SPORTTYPE			KLEDIJ						
	RECR N=66 %	P+G N=97 %	NAT N=55 %	SIG	TEAM N=89 %	INDIV N=130 %	χ^2	SIG	ONTH N=50 %	MATIG N=97 %	VERH N=21 %	χ^2	SIG	
Sexuele avances	4.5	8.2	9.1	1.12	.57	3.4	10.0	3.43	.06	14.0	3.1	4.8	6.54	.04
bekijkt de atleet tijdens het douchen (5)										11.8	1.0	0.0	10.74	.01
Ongewenste intimiteiten	34.4	47.4	56.4	5.93	.05	38.4	50.4	3.00	.08	48.0	38.3	42.9	1.27	.53
neemt samen met atleet en de rest van het team een douche (10)						9.0	19.0	4.12	.03	13.7	21.1	4.8	8.23	.02
raakt onnodig aan, niet instructiegerelateerd (38)						6.7	17.6	5.42	.02					
maakt een seksuele opmerking over een atleet (17)						1.1	9.1	6.09	.01					
geeft een massage aan de voorzijde van het lichaam (25)														
geeft romantische cadeautjes (6)	1.5	2.1	14.5	14.10	.00	4.4	13.6	4.96	.03					
hoort atleet uit over zijn/haar seksleven, privé seksuele aangelegenheden (30)														
heeft een intieme relatie met een atleet onder 18 jaar (40)	1.5	10.4	14.5	6.97	.03									
Grijze zone	62.1	75.3	83.3	7.17	.03	65.2	79.1	5.21	.02	79.6	68.0	71.4	2.15	.34
maakt complimenten of geeft commentaar over het voorkomen (21)						27.0	53.8	15.60	.00	56.9	38.1	23.8	8.07	.02
nodigt atleet thuis uit onder het voorwensel van sportzaken (13)	14.7	12.4	29.1	7.32	.03									
vraagt atlete mee uit voor cinema/eten/tje (28)	5.9	15.5	23.6	7.83	.02									
telefoneert atlete thuis, niet in verband met sport (39)	6.0	18.6	21.8	7.01	.03									
geeft commentaar op het uiterlijk (4)						37.1	54.2	6.23	.01	62.0	40.2	42.9	6.46	.04
stelt zich op als tweede familie (surrogaat-ouder) (9)	10.3	14.4	41.8	22.25	.00									
bevraagt over de menstruatie van de atlete (36)						4.5	26.7	17.95	.00					
geeft een massage aan de achterzijde van het lichaam (24)						9.0	20.5	5.24	.02					
komt in de kleedkamer vooraleer tijd (33)										23.5	9.3	23.8	6.52	.04
vertelt seksistische moppen (22)						37.1	53.8	6.51	.02					
Sportinerente aanrakingen en gedragingen	98.5	100	100	2.32	.31	98.8	100	1.52	.22	100	98.9	100	.75	.69
maakt complimenten of commentaar over kledij (32)	25.8	46.4	41.8	7.28	.03	29.5	45.0	5.32	.02					
heeft een intieme relatie met een atleet boven 18 jaar (41)	9.1	21.8	29.1	8.01	.02									
geeft een atleet een lift met de auto (1)	58.8	87.6	87.2	23.00	.00									

(wordt vervolgd)
Trefwoorden: jeugdsport, seksueel misbruik, begeleiding, ethiek, waarden.





YVES VANDEN AUWEELE
FACULTEIT BEWEGINGS- EN
REVALIDATIEWETENSCHAPPEN
DEPARTEMENT HUMANE KINESIOLOGIE
KULEUVEN

KARLIEN VAN KELST
LICENTIAAT LO
KULEUVEN

Seksueel misbruik en ongewenste seksuele intimiteiten in de Vlaamse recreatie- en competitiesport

DEEL 2

*De tabellen waarnaar verwezen wordt in de tekst, vindt u terug in Tijdschrift voor Lichamelijke Opvoeding nr 1/2006, pp. 19-27
U vindt het eerste deel ook terug op www.bvlo.be, surf naar Lichamelijke Opvoeding en Publicaties en klik voor de pdf*

➤ RESULTATEN

Welke is de mening van de meisjes-atleten met een mannelijke trainer over de ernst en de toelaatbaarheid/aanvaardbaarheid van de 36 vermelde trainersgedragingen?

In Tabel 1 vinden we de mening van de 222 meisjes met een mannelijke trainer over de ernst en de toelaatbaarheid van de 36 trainersgedragingen. De items worden in de tabel weergegeven volgens dalende ernst en stijgende toelaatbaarheid. Per item wordt de gemiddelde score op de mening en de spreiding (standaarddeviatie) weergegeven.

AFBAKENING VAN 4 ERNSTZONES

We hebben vier ernstzones afgebakend, niet op basis van wettelijke (juridische strafbaarheid) criteria (Brackenridge, 1997), noch op basis van de categorieën van Nielsen (2001) en Volkwein et al. (1997), doch wel op basis van de scores van de respondenten over de ernst/toelaatbaarheid van de diverse gedragingen. Op die manier kunnen we rekening houden met de eigen 'subjectieve' normen (leeftijd- en tijdsggebonden morele grenzen, specifieke sportgebonden morele grenzen en gevoeligheden) van onze respondenten. De afbakening van de grenzen gebeurde op basis van de betekenis die gegeven werd aan elk van de cijfers die

de mening over ernst en toelaatbaarheid moesten weergeven: 4 en 5 betekenden ontoelaatbaar en zeer ernstig, 3 ontoelaatbaar maar niet zo ernstig, 2 toelaatbaar maar met bedenkingen en 1 volledig toelaatbaar.

• Zone 1 en 2: Expliciet seksuele avances en ongewenste seksuele intimiteiten

Deze zone met 16 trainersgedragingen wordt door de meisjes als ernstig en ontoelaatbaar bestempeld. We hebben de onderste grens van deze zone arbitrair gelegd op een gemiddelde score van 3.90, en de bovenste grens uiteraard op de maximale score van 5.00. In deze

zone van ernstige en ontoelaatbare gedragingen hebben wij op grond van een ernstscore van boven de 4.60 en vooral op grond van hun betekenis nog een onderscheid gemaakt tussen enerzijds expliciete seksuele avances (7 gedragingen) en anderzijds ongewenste seksuele intimiteiten (9 gedragingen). In de categorie seksuele avances hebben wij openlijk seksueel gedrag ondergebracht o.a. het aansporen tot seksuele betrekkingen, kussen op de mond, exhibitionisme en voyeurisme. De tweede categorie binnen de zone van ernstig en ontoelaatbaar gedrag hebben we als ongewenste seksuele intimiteiten/seksuele intimidatie omschreven. Ze hebben ietwat minder extreme gemiddelde scores en een iets hogere standaarddeviatie (wijzend op een wat groter verschil van mening) dan voorgaande gedragingen. Het gaat hierbij zowel om verbaal seksueel getinte opmerkingen of commentaren (atleet uithoren over privé seksuele aangelegenheden) als om fysieke gedragingen (samen een douche nemen, een massage geven aan de voorzijde van het lichaam, flirten). Het is gedrag dat als ontoelaatbaar en intimiderend wordt beoordeeld door de respondenten.

Eén item in deze categorie roept wat vragen en bedenkingen op, nl. het hebben van een intieme relatie met een atlete onder 18 jaar. Dit wordt weliswaar als ernstig en ontoelaatbaar beoordeeld doch minder extreem dan men zou kunnen verwachten (gemiddelde score van 3,96). De antwoorden vertonen ook een redelijk grote spreiding (SD 1,23) wat wijst op een ietwat groter verschil van mening. Het hebben van een relatie wordt blijkbaar, zeker door sommige meisjes, ook als het seksuele aspecten omvat, als minder ernstig beoordeeld dan openlijke en indringende seksuele avances en gedragingen. Relatie houdt verliefdheid in en zeker het wegvallen van het aspect afgedwongenheid. Wellicht moeten we hier ook in rekening brengen dat sommige trainers wellicht niet zoveel in leeftijd verschillen van de respondenten (bv. een atlete van 17 en een twintiger

als trainer) en dat het aangaan van een relatie met een meisje onder de 18 jaar daarom wel ontoelaatbaar maar door sommigen niet zo ernstig geacht wordt. Ons inziens kunnen deze relaties wel met onderlinge toestemming tot stand zijn gekomen, maar grijpen ze toch plaats in een context van relatief machtsonevenwicht. We kunnen hier verwijzen naar een gelijkaardige situatie waar het de relatie tussen een leerkracht en een leerling betreft. Door het feit dat we niet naar de leeftijd van de trainer hebben gevraagd, kunnen we hierop echter niet verder ingaan.

- **Zone 3: Grijs Zone**

Een tweede zone bevat 13 trainersgedragingen die zowel in het professionele als in het privé-domein thuis horen. In hoeverre accepteren meisjes dat een trainer interesse betoont voor hun privéleven? In welke mate wordt het aangevoeld als een indringen in de intimiteit als de trainer hen aanspreekt met een koosnaampje, hen bevraagt over hun menstruatie, in dezelfde kamer slaapt tijdens kampioenschappen, hen uitnodigt voor een cinema/etentje, enz...?

Deze zone situeert zich tussen echt ontoelaatbaar gedrag enerzijds en niet ernstig en toelaatbaar/aanvaardbaar gedrag anderzijds. De antwoorden bevinden zich op en ietwat boven het midden van de 5-puntenschaal (tussen de gemiddelde scores 2,5 en 3,70) en hebben ook allen een standaarddeviatie groter dan 1, wijzend op grotere verschillen in mening. We noemen dit een grijze zone om aan te geven dat de oorzaak van de wat grotere spreiding kan liggen in contextuele factoren, specifieke sportnormen of eigen tolerantiegrenzen waardoor eenzelfde gedrag door sommigen als ontoelaatbaar en ernstig en door anderen als wel bedenkelijk maar niet zo ernstig kan aangevoeld worden. Verschillen in tolerantiegrenzen spelen duidelijk minder mee bij de gedragingen met een hogere ernstscore.

- **Zone 4: Niet ernstig en toelaatbaar gedrag**

Een laatste zone bevat 7 gedragin-

gen die een gemiddelde score hebben tussen de minimale score, 1.00, en 2.49. Deze gedragingen vindt men minder of helemaal niet ernstig. Ze worden aanzien als sportinherente interacties tussen een trainer en een atleet. Voorbeelden van deze gedragingen zijn aanrakingen ter hoogte van hand, arm of schouder tijdens instructie, de atlete complimenteren, opmerkingen maken over haar kledij, een lift geven. Opvallend in deze categorie is dat het gedrag waarbij de trainer een intieme relatie heeft met een atlete 'boven 18 jaar' als niet ernstig en toelaatbaar wordt beschouwd. Dit waarschijnlijk omdat, hoewel het hier evenzeer gaat om een hiërarchische trainer-atleet relatie, het leeftijdsverschil tussen atleet en trainer vaak niet erg groot zou kunnen zijn (zie de verklaring die we hierboven reeds gegeven hebben) en bovendien omdat een liefdesrelatie, met wederzijdse instemming, wel iets anders is dan ongewenste avances en intimiderende intimiteiten.

Er valt op te merken dat gedragingen in de eerste en laatste zone (zeer ernstig versus helemaal niet ernstig, toelaatbaar gedrag) lagere standaarddeviaties hebben dan gedragingen in de middelste zone of grijze zone. Dit kan ons inziens ten dele verward worden door een plafond respectievelijk bodemeffect maar ook, zoals we reeds hebben aangehaald, omdat er meer eensgezindheid bestaat onder de atleten over de perceptie van wat zeer ernstig versus niet ernstig en toelaatbaar is, dan over gedragingen die hier tussenin vallen. Deze laatste zijn meer contextafhankelijk alsook afhankelijk van een sportspecifieke en/of een persoonlijke norm- en waardeschaal.

Verskil in mening over de ernst en de toelaatbaarheid van 36 trainersgedragingen (analyse op niveau ernstcategoriën) tussen meisjes die sporten op verschillend niveau en in verschillende sportdisciplines. De sportdisciplines werden gegroepeerd volgens 2 criteria, nl. team versus individuele sporten (Tabel 2) en sporten met onthullende versus verhullende kledij (Tabel 3).

PER ERNSTZONE WERDEN DE GEMIDDELDE SCORE EN DE STANDAARDDEVIATIE BEREKEND VOOR DE BETREFFENDE SUBGROEP MEISJES

Voor meisjes die sporten op hoog of laag niveau, zijn er geen significante verschillen gevonden in hun mening over de ernst van trainersgedragingen binnen de 4 ernstcategorieën. Dit is in tegenstelling met de verwachting dat recreatiesporters in de laagste categorieën hoger zouden scoren.

Voor wat mogelijke verschillen tussen team en individuele sporters betreft (Tabel 2) is het zo dat waar we geen enkel verschil hadden verwacht er een klein maar toch een significant verschil in mening werd gevonden in de categorie 'grijze zone'. De meisjes die een teamsport beoefenen vinden gedragingen die niet zo ernstig maar toch ontoelaatbaar zijn, ietwat bedreigender dan meisjes die een individuele sport beoefenen. Voorbeelden van dit gedrag zijn: de trainer die een atleet

hullende kledij gedragen wordt (bv. balsporten), gedragingen die behoren tot de hoogste ernstcategorie 'fysieke avances' significant ernstiger dan meisjes die tijdens hun sport meer onthullende kledij dragen (bv. zwemmen). Voorbeelden van gedragingen binnen de categorie 'fysieke avances' zijn: het aansporen door de trainer tot seksuele betrekkingen, het tonen van intieme lichaamsdelen door de trainer of het bekijken van de atlete tijdens het douchen (Tabel 3).

Meisjes uit sporten met onthullende kledij (zwemmen, turnen) hebben daarentegen een hoger gemiddelde score in de categorie toelaatbare gedragingen dan de twee andere groepen met meer verhullende kledij. Wellicht komen de gedragingen in deze categorie frequenter voor in 'specifieke' individuele sporten dan in de sporten met meer verhullende kledij die dan meer de balsporten zouden zijn. Een diepgaandere analyse per sporttak zou hier uitsluitsel kunnen



een massage geeft of de trainer die in dezelfde kamer slaapt als zijn atlete tijdens kampioenschappen. Welk element in de specifieke teamsportencultuur hier een verklaring kan voor bieden is onduidelijk.

Hoewel bij allen de gemiddelde score boven het gemiddelde lag dat we als grens tussen seksueel misbruik en ongewenste intimiteiten hebben aangenomen (4.60) vinden meisjes die een sport beoefenen waar gematigd ver-

geven. Voor dergelijke analyses waren er echter onvoldoende subjecten voorhanden.

➤ **BESLUIT OP DE EERSTE EN GEDEELTELIJK DE DERDE VRAAG:**

'Welke trainer/coach gedragingen vinden vrouwelijke recreatie & competitieporters in Vlaanderen sportinherent/toelaatbaar, en welke vinden zij

ontoelaatbaar?

'Zijn er verschillen in mening tussen relevante subgroepen sporters?'

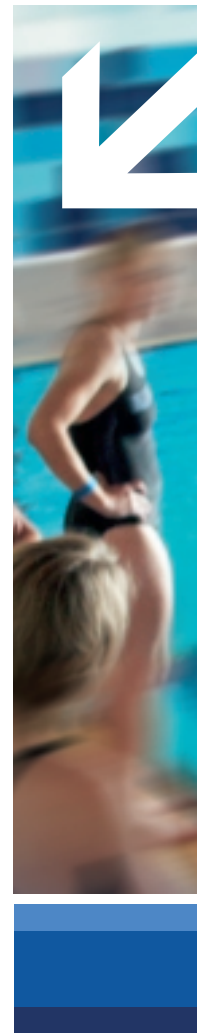
We hebben 4 redelijk goed afgebakende ernstzones kunnen onderscheiden op basis van gemiddelde ernstscores en betekenis. Wanneer over het probleem van misbruik wordt gediscussieerd moet men duidelijk weten over welke gedragingen men spreekt. Uit deze, op basis van hun mening over ernst en toelaatbaarheid, gegroepeerde antwoorden moge blijken dat er door de atleten zelf duidelijk onderscheid gemaakt wordt tussen sportinherente versus onaanvaardbare aanrakingen en gedragingen.

Er zijn enkele significante maar al bij al toch maar kleine verschillen in beoordeling van de ernst van de vermelde gedragingen op basis van sporttak en kledij. We zouden durven stellen dat sportende meisjes allen ongeveer dezelfde waardenschaal hanteren waar het gaat om de ernst en toelaatbaarheid van trainersgedragingen te beoordelen.

Speciaal te vermelden is het feit dat intieme relaties met de trainer (waarbij ook seksuele contacten kunnen worden verondersteld) door de meisjes-atleten duidelijk onderscheiden worden van seksuele avances en intimiteiten met bijbedoelingen.

➤ **HOVEEL MEISJES HEBBEN HOE FREQUENT ERVARING GEHAD MET DE 36 TRAINERSGEDRAGINGEN?**

De ervaringsfrequentie voor de totale groep voor elk gedrag afzonderlijk wordt weergegeven in Tabel 4 en voor de ernstzones (items in elke ernstzone samengenomen) in Tabel 5. De hoogste ernstzone zal geanalyseerd worden tot op het niveau van de personen. Verschillen tussen relevante subgroepen zullen worden besproken per ernstzone en voor alle gedragingen afzonderlijk. Enkel de significante verschillen worden in de tabel opgenomen. We gaan na hoeveel atleten (uitgedrukt in percentages) uit elke sub-



groep tenminste eenmaal ervaring had met het betreffende gedrag. (Tabel 6).

ERVARING MET EXPLICIETE SEKSUELE AVANCES

7,3 % van de meisjes, dwz 16 meisjes rapporteren ervaringen met ontoelaatbaar trainergedrag in de hoogste ernstzone. Een verdere analyse van de ervaringen van deze groep meisjes leert ons dat 4 meisjes werden aangespoord tot het hebben van seksuele betrekkingen ofwel onder bedreiging, ofwel in ruil voor een beloning. 8 meisjes rapporteren voyeurisme en 3 exhibitionisme vanwege hun trainer. 9 meisjes vermelden kussen of omhelzen op een seksuele manier en 3 vermelden aanrakingen op hun intieme delen. 11 meisjes vermelden een ervaring met één van deze gedragingen, 2 meisjes vermelden twee tot driemaal ervaring met één van die gedragingen en 3 meisjes vermelden ervaring met alle gedragingen in deze zone.

Achttien maal wordt een eenmalige ervaring met een van de vermelde gedragingen gerapporteerd.; 5 maal een twee tot driemaalige ervaring, 6 maal 5 tot 10 maal, 4 maal wordt zeer vaak vermeld en eenmaal wordt altijd vermeld.

Er werd een significant verschil in ervaring geconstateerd tussen atletes in disciplines met onthullende versus verhullende kledij. Het betreft specifiek het bekeken worden tijdens het douchen. Meisjes in sporten met onthullende kledij rapporteren meer voyeurisme vanwege de trainer (11,8%)

dan meisjes in sporten met matig (1%) tot zeer verhullende kledij (0%). Dit resultaat gaat in tegen onze verwachting maar correspondeert wel met de populaire veronderstellingen. Fysieke aantrekkelijkheid wordt in deze sporten nadrukkelijker onder de aandacht gebracht en het zich moeten omkleden en douchen zou kunnen inspelen op de gewekte neiging tot voyeurisme.

Er is een tendens (sign 0,06 op ernstzone niveau) bij meisjes van individuele sporten (10%) om meer seksuele avances te rapporteren dan teamsporters (3,4%). We vinden geen significante verschillen op concrete gedragingen. Ook hier hadden we op basis van vroeger empirisch onderzoek geen verschil verwacht. De meer persoonlijke contacten tussen trainer en atlete in individuele sporten zou hier de determinerende factor kunnen zijn.

ERVARING MET ONGEWENSTE INTIMITEITEN

45,6% van de ondervraagde meisjes met mannelijke trainer (Tabel 4) rapporteerden op zijn minst 1 ervaring met een van de gedragingen uit deze ernstzone. Door het grootste aantal atletes worden vermeld: flirten (19,5%), staren naar billen, borsten en schaamstreek (15,4%), onnodige aanrakingen (14,1%), seksuele opmerkingen (13,2%). Onnodige aanrakingen, flirten en de atlete uithoren over haar seksleven, zijn de trainergedragingen die in termen van frequentie (meer dan eenmaal) het meeste voorkomen.

Er zijn significante verschillen in ervaring tussen subgroepen atletes zowel naargelang van het niveau van de sportbeoefening, het sporttype als van de kledij.

Atletes die op nationaal of internationaal niveau sporten rapporteren meer (14,5%) dat ze romantische cadeautjes krijgen dan meisjes die op gewestelijk/provinciaal niveau (2,1%) of op recreatief niveau sporten (1,5%). Atletes op nationaal en internationaal niveau rapporteren ook meer dat ze een intieme relatie hebben/hadden met hun trainer (14,5%) versus 10,4 (gewestelijk niveau) en 1,5 (recreatief niveau). Over het algemeen (sign 0,05 op ernstzone niveau) is het wel zo dat het grootste verschil te zien is tussen competitie en recreatiesporters. De intensere contacten en de grotere vertrouwelijkheid van de jonge competitieporters met de trainer, zeker naar mate het niveau van de competitieve sportbeoefening stijgt, zou de faciliterende factor kunnen zijn.

Er zijn op heelwat gedragingen verschillen te zien tussen team- en individuele sporters. Een groter aantal individuele sporters dan teamsporters rapporteren volgende gedragingen: 'onnodige aanrakingen, seksuele opmerkingen, massage op de voorzijde van het lichaam, uithoren over seksleven'. De aard van de onderzochte individuele sporten zou het aanraken faciliteren, de meer persoonlijke contacten en de geringere sociale controle zou de seksueel getinte opmerkingen kunnen verklaren.

Er is slechts op 1 gedrag een verschil tussen subgroepen op basis van kledij nl. Het nemen van een douche samen met de trainer. We verwijzen hier naar de verklaring gegeven bij een verwante vraag die in de hogere ernstzone werd gecatalogeerd: het bekeken worden tijdens het douchen.

ERVARING MET GEDRAGINGEN IN DE 'GRIJZE ZONE'

Gedragingen in deze categorie worden door 73 % van de respondenten vermeld. Het is zo dat het vooral in deze zone is dat we verschillen bemerken tussen subgroepen (Tabel 6).

De meest vermelde gedragingen zijn: 'seksistische moppen vertellen (47%), commentaar geven op het uiterlijk



(47%), koosnaampje geven (20%), zich opstellen als surrogaat ouder (19,9%): In termen van frequentie meest voorkomend zijn volgende gedragingen: 'seksistische moppen, commentaar op het uiterlijk, koosnaampje geven, in kleedkamer komen'.

Atletes met onthullende kledij rapporteren meer ervaringen dan meisjes met verhullende kledij. De gedragingen waarop verschillen werden genoteerd liggen allen in de sfeer van voyeurisme (in de kleedkamer komen) en commentaar geven op de attractiviteit van het uiterlijk.

Atletes die op nationaal niveau presteren rapporteren meer ervaringen dan atletes die op lagere niveau's sporten. Het gaat in alle gevallen om gedragingen die we kunnen omschrijven als gedragingen die een andere relatie dan een trainer-atleet werkrelatie inhouden, en meer op persoonlijk of intiem vlak liggen (de atlete thuis uitnodigen, meevragen voor een etentje, zich opstellen als surrogaat-ouder).

Individuele sporters rapporteren meer gedragingen in deze zone dan team-sporters. De verschillen liggen op gedragingen die we zouden kunnen omschrijven als indirect instructiege-relateerde' gedragingen, die zijdelings iets met trainings- of wedstrijd-instructie zouden kunnen te maken hebben. Zoals de trainer die commentaar geeft op het uiterlijk van de atleet, die de atlete bevrageet over haar menstruatie, die een massage geeft op de achterzijde van het lichaam.

ERVARING MET GEDRAGINGEN EN GEDRAGINGEN DOOR DE MEESTEN BEOORDEELD ALS TOELAATBAAR EN SPORTINHERENT

Het feit dat 99,5 % van de respondenten aangeeft een of meerdere van deze gedragingen te hebben ervaren is een indicatie van inhoudsvaliditeit (Tabel 5). In deze categorie is het zo dat competitieporters meer ervaring kunnen hebben gehad met dit soort gedragingen (bv. krijgen van een lift) dan recreatieporters (Tabel 6).

Het feit dat 90% aangeeft tijdens de instructie aanrakingen ervaren te hebben en als sportinherent te hebben opgevat toont aan dat allen duidelijk

het onderscheid hebben gemaakt met onnodige aanrakingen.

Opmerkelijk is dat 20% van de meisjes (zijnde boven de 18 jaar) aangeeft een intieme relatie te hebben of gehad te hebben met hun trainer (Tabel 4). Hoewel men bedenkingen kan hebben tegen een relatie trainer-atleet vanwege de hiërarchische verhouding tussen de twee partners bewijst dit toch dat de respondenten een onderscheid hebben gemaakt tussen ongewenste, bedreigende versus gewenste avances en intimiteiten. Hier is een duidelijk verschil naargelang van het niveau van de sportbeoefening. Competitiesporters geven hier hogere percentages aan (21,8% voor gewestelijk en 29,1% voor nationaal niveau) dan recreatiesporters (9,1%). Een grotere vertrouwelijkheid en intensere contacten zouden dit verschil kunnen verklaren. Een mogelijks gering leeftijdsverschil tussen trainer-atleet zou een verklaring kunnen bieden voor dit algemeen grote percentage antwoorden op dit item.

➤ **BESLUIT OP DE TWEEDE EN GEDEELTELIJK DE DERDE VRAAG:**

Hoeveel vrouwelijke recreatie & competitieporters in Vlaanderen onder vinden hoe frequent ontoelaatbare gedragingen vanwege hun coach/trainer?

Zijn er verschillen in ervaring tussen relevante subgroepen sporters?

16 meisjes (7.3%) die expliciete, bedreigende seksuele avances rapporteren die moeilijk anders dan als misbruik kunnen geïnterpreteerd worden en 105 meisjes (ongeveer de helft van de proefgroep) die op zijn minst eenmaal met ongewenste intimiteiten werd geconfronteerd is een hoog aantal. Deze cijfers zijn verrassend.

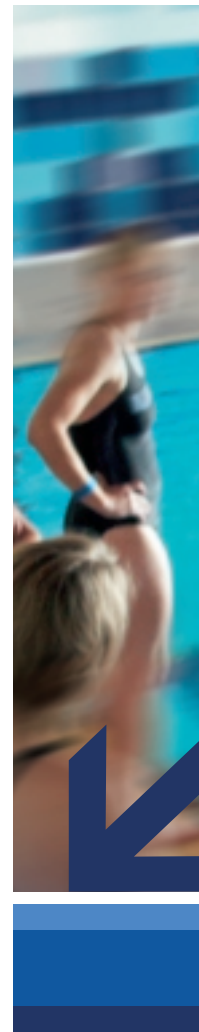
De antwoorden zijn echter wat ze zijn, er staat wat er staat en de indruk die dit oplevert is eenvoudig samen te vatten: seksueel misbruik in de sport is geen uitzondering, een indrukwekkend groot aantal meisjes voelt zich seksueel geïntimideerd en heeft ooit ervaring gehad met ongewenste intimiteiten vanwege de trainer of coach.

Waar er weinig verschillen in mening werden geconstateerd en we konden besluiten dat sportende meisjes grosso modo dezelfde waardenschaal hanteren zijn er wel enkele belangrijke significante verschillen in ervaring tussen subgroepen atletes vastgesteld op basis van het niveau van de sportbeoefening, het sporttype, of de onthullende/verhullende kledij. Intensievere, meer vertrouwelijke, persoonlijke contacten, een grotere afhankelijkheid van de trainer, en wellicht minder sociale controle (individuele sporten, hoger niveau), een grotere aanleiding in sommige sporten (sporten met onthullende kledij) en in mindere mate specifieke normen en gewoonten in sommige sporten (zie de kleine maar significante verschillen in mening over de aanvaardbaarheid van bepaalde gedragingen) zouden de verklaring voor de geconstateerde verschillen kunnen zijn.

Kortom, de vraag naar de prevalentie van seksueel misbruik en ongewenste seksuele intimiteiten is relevant. De resultaten zijn zeer verrassend en onderlijnen het belang van cijfergegevens op dit vlak.

In gesprekken met collega's en sportverantwoordelijken die deze cijfers werden voorgelegd was er de instinctieve neiging om het onderzoek tot op het uiterste op de proef te stellen. Men stelde volgende vragen: 'Zijn deze cijfers wel dubbel gecheckt? Zijn ze consistent en kan dit onderzoek op een gelijkaardige student-atleten proefgroep herhaald worden en dezelfde resultaten opleveren? Is deze proefgroep wel representatief? Zijn de vragen wel inhoudsvalide of kunnen ze niet verkeerd begrepen zijn? Gaat het in de meeste gevallen niet om gedragingen/aanrakingen die onbedoeld intiem en inherent zijn aan het helpen bij de uitvoering van de bewegingen? Werden de respondenten niet beïnvloed door de verwachtingen van de onderzoeker? Hebben sommige meisjes niet overdreven op grond van een puberale, imaginaire en/of revanchistische neiging om hun trainer om een of andere reden een hak te zetten?'

Ik kan mij niet van de indruk ontdoen dat achter deze instinctieve neiging en





geassocieerde intellectuele oefening om de gegrondheid van onderzoeksresultaten onder de loep te nemen een mix van gevoelens schuil gaat. Er is 'verrassing, ongeloof, schaamte en verontwaardiging' omwille van de botsing tussen de harde waarheid van de feiten en de positieve gevoelens van vreugde, het ontzag, de bewondering en de voldoening die men ondervindt bij het zelf sport beoefenen of kijken naar de inzet en/of de elegantie van de sporters, het unieke van hun prestaties.

De meest centrale figuur rond de atleet, nl. de trainer wordt hier immers verdacht gemaakt, de integriteit van de sport zelf wordt aangevochten.

Welke de onderliggende motieven ook zijn om die bedenkingen en vragen te uiten, we hebben ze ernstig genomen en formuleren er een antwoord op.

We hebben de berekeningen dubbel gecheckt, ze zijn correct. Replicatie onderzoek dringt zich inderdaad op en wordt thans ondernomen. In het oog houdend de specificiteit van de proefgroep respondenten (studenten atleten) kan men terecht de representativiteit in vraag stellen. De vraag is echter hoe men met betrekking tot dit delicate thema een representatieve steekproef atletes bereid kan vinden te antwoorden? Anderzijds zou men kunnen stellen dat deze student-respondenten worden verondersteld te meest weerbare te zijn en dat een representatieve steekproef nog meer misbruiken zou reveleren.

Er zijn ondubbelzinnige indicaties van een goede inhoudsvaliditeit. Bepaalde antwoorden en verschillen tussen relevante subgroepen wijzen er immers op dat de vragen niet verkeerd begrepen zijn, dat de respondenten duidelijk het onderscheid hebben gevat tussen onbedoelde aanrakingen en gewenste intimiteit enerzijds en intimidatie en ongewenste intimiteiten anderzijds. Een meer anonieme manier van bevragen via het Internet en buiten de context van de eigen sportorganisatie is moeilijk te bedenken. Ten slotte is het zo dat bij gevallen van onterecht beschuldigen van trainers er meestal sprake is van een bewust willen raken

van een bekende persoon. Het is de vraag welk voordeel meisjes hier zouden hebben kunnen zien in het 'anoniem' overdrijven en onterecht beschuldigen van hun trainer?

Een andere belangrijke vraag die slechts tendele beantwoord werd via de interpretatie van geconstateerde verschillen tussen subgroepen sporters is die naar de determinanten van dit ongewenste trainersgedrag. Additioneel kwalitatief onderzoek via interview wordt hierover opgezet.

Ter afsluiting zouden we willen stellen dat hoe belangrijk de vragen naar de representativiteit van de proefgroep en naar additioneel onderzoek naar de consistentie van de resultaten en de determinanten van het ongewenst trainersgedrag ook zijn, de vraag naar of, wat en hoe er iets gedaan moet worden ter remediëring nog belangrijker is.

Mijns inziens bieden voorliggende gegevens reeds voldoende evidentie om maatregelen te nemen. Dat er problemen zijn op het vlak van seksuele intimidatie is duidelijk en het zou getuigen van struisvogelpolitiek als de sportsector hieruit geen conclusies zou trekken, de gegevens zou banaliseren of marginaliseren. Aansluitend bij wat in de inleiding reeds is gesteld: 'De sportsector zou door nu maatregelen te nemen de eer en de waardigheid van het trainersberoep en de integriteit van de sport in het algemeen ten goede komen'.

REFERENTIES

- Australian Sports Commission, (1998). Guidelines for Sports Administrators on harassment and exploitation in sport. Participation Division, Australian Sports Commission, PO Box 176, Belconnen Act 2616.
- Brackenridge, C. (1997) 'He owned me basically...', International Review for the Sociology of Sport, 32(2), 115-30.
- Brackenridge, C. (2001). Spoilsports. Understanding and Preventing Sexual Exploitation in Sport. London: Routledge.
- Brackenridge, C. (2004). Sexual Abuse in Youth Sport: Evidence and Action. In Y. Vanden Auweele (Ed.). Ethics in Youth Sport (pp.129-137). Tiel: Lannoo.
- Brackenridge, C. & Kirby, S. (1997)

'Playing Safe? Assessing the Risk of Sexual Abuse to Young Elite Athletes', International Review for the Sociology of Sport, 32(4), 407-418.

- Cense, M. (1997) Rode kaart of Carte blanche: Risicofactoren voor seksuele intimidatie en seksueel misbruik in de sport. Utrecht:Transact.
- Cense, M. (1998) 'De andere kant van de medaille, seksuele intimidatie in de sport'. Utrecht:Transact.
- Cense, M. & Brackenridge, C. (2004). Temporal and developmental risk factors for sexual harassment and abuse in sport. In Y. Vanden Auweele (Ed.). Ethics in Youth Sport (pp.139-158). Tiel: Lannoo.
- Fasting, K., Brackenridge, C.H. & Sundgot-Borgen, J. (2004). 'Prevalence of Sexual Harassment among Norwegian Female Elite Athletes in relation to Sport Type', International Review for the Sociology of Sport, 39(4), 373-386.
- Fejgin, N. & Hanegby, R. (2001) 'Gender and Cultural Bias in Perceptions of Sexual Harassment in Sport', International Review for the Sociology of Sport, 36(4), 459-478.
- Nielsen, J.T. (2001) 'The Forbidden Zone', International Review for the Sociology of Sport, 36(2), 165-82.
- Vanden Auweele Y. (2004). Ethics in Youth Sport. Tiel: Lannoo.
- Volkwein, K., Schnell, F., Sherwood, D. & Livezy, A. (1997) 'Sexual Harassment in Sport: Perceptions and Experiences of American Female Student-Athletes', International Review for the Sociology of Sport, 33(3): 283-93.

In deel 3 publiceren we een vervolgartikel van Drs. P.C.M. Moget & Drs. M. Weber waarin beschreven wordt hoe men seksuele intimidatie in de sport kan tegengaan. We kunnen zeker leren van het preventiebeleid in Nederland.

Trefwoorden: jeugdsport, seksueel misbruik, begeleiding, ethiek, waarden